

Nachweis

Widerstandsfähigkeit bei Windlast
Schlagregendichtheit
Luftdurchlässigkeit
Bedienkräfte
Tragfähigkeit von Sicherheitsvorrichtungen

Prüfbericht 102 33342/4

Auftraggeber REHAU AG + Co.
Verwaltung Erlangen
Ytterbium 4

91058 Erlangen-Eltersdorf

Produkt	Einflügelige Drehkipfenstertür
System	Euro 70
Außenmaß (B x H)	1172 mm x 2372 mm
Rahmenmaterial	PVC-U/weiß
Besonderheiten	-/-

Widerstandsfähigkeit bei Windlast – EN 12210



Klasse C4/B4

Schlagregendichtheit – EN 12208



Klasse E1050

Luftdurchlässigkeit – EN 12207



Klasse 4

Bedienkräfte – EN 13115



Klasse 1

Tragfähigkeit von Sicherheitsvorrichtungen



Anforderung erfüllt



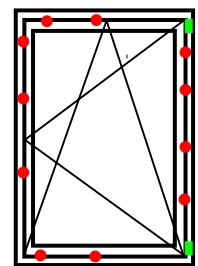
Grundlagen

EN 14351-1 : 2006-03, Fenster und Außentüren – Produktnorm

Prüfnormen:

EN 1026 : 2000-06
EN 1027 : 2000-06
EN 12211 : 2000-06
EN 12046-1 : 2003-11
EN 14609 : 2004-03

Darstellung



Verwendungshinweise

Dieser Prüfbericht dient zum Nachweis der obengenannten Eigenschaften für Fenster nach EN 14351-1 : 2006-03.

Gültigkeit

Die genannten Daten und Ergebnisse beziehen sich ausschließlich auf den geprüften und beschriebenen Probekörper.

Die Prüfergebnisse können auf gleiche oder kleinere Abmessungen bei gleicher Konstruktion, Anschlagart und ähnlichem Format unter Einhaltung des Flügelgewichts übertragen werden.

Diese Prüfung ermöglicht keine Aussage über weitere Leistungs- und qualitätsbestimmenden Eigenschaften der vorliegenden Konstruktion, insbesondere Witterungs- und Alterungserscheinungen wurden nicht berücksichtigt.

Veröffentlichungshinweise

Es gilt das ift-Merkblatt „Bedingungen und Hinweise zur Benutzung von ift-Prüfdokumentationen“.

Das Deckblatt kann als Kurzfassung verwendet werden.

Inhalt

Der Nachweis umfasst insgesamt 9 Seiten

- 1 Gegenstand
- 2 Durchführung
- 3 Einzelergebnisse

ift Rosenheim
2. Mai 2007

Jörg Peter Lass, Dipl.-Ing. (FH)
Prüfstellenleiter
ift Zentrum Fenster & Fassaden

Benno Reichelt, Dipl.-Ing. (FH)
Prüfingenieur
ift Zentrum Fenster & Fassaden



ift Rosenheim GmbH
Geschäftsführer:
Dipl.-Ing. (FH) Ulrich Sieberath
Dr. Jochen Peichl

Theodor-Gietl-Str. 7 - 9
D-83026 Rosenheim
Tel.: +49 (0)8031/261-0
Fax: +49 (0)8031/261-290
www.ift-rosenheim.de

Sitz: 83026 Rosenheim
AG Traunstein, HRB 14763
Sparkasse Rosenheim
Kto. 3822
BLZ 711 500 00

Notified Body Nr.: 0757
Anerkante PUZ-Stelle: BAY 18

DAP-PL-0908 99
DAP-ZE-2288 00
TGA-ZM-16-93-00
TGA-ZM-16-93-60

1 Gegenstand

1.1 Probekörperbeschreibung

Produkt	Einflügelige Drehkippenstertür
Hersteller	Musterwerkstatt Fa. REHAU AG + Co.
Hersteldatum	Februar 2007
System	Euro 70
Öffnungsart / Öffnungsrichtung	Drehkipp / DIN rechts, nach innen
Rahmenmaterial	PVC-U/weiß
Blendrahmenaußenmaß (B x H)	1172 mm x 2372 mm
Flügelaußenmaß (B x H)	1100 mm x 2300 mm
Flügelgewicht	ca. 80 kg
Blendrahmen	nähere Angaben siehe Zeichnungen
Rahmenverbindung	auf Gehrung geschnitten und verschweißt
Flügelrahmen	nähere Angaben siehe Zeichnungen
Rahmenverbindung	auf Gehrung geschnitten und verschweißt
Falzausbildung	
Falzentwässerung	3 Schlitzte 5 mm x 25 mm innen, 2 Schlitzte 5 mm x 25 mm nach vorne außen mit Abdeckkappen
Falzdichtung (Material, Hersteller, Eckausbildung)	Artikelnummern siehe Zeichnungen
außen	EPDM schwarz, Lieferant REHAU AG + Co., umlaufend oben stumpf gestoßen und verklebt
innen	EPDM grau, Lieferant REHAU AG + Co., umlaufend oben stumpf gestoßen und verklebt
Druckausgleich	1 Ausklinkung oben mittig mit 150 mm Länge in äußerem Anschlagdichtungsprofil 28 mm, $\underline{6}$ / 16 / $\underline{6}$ Mehrscheiben-Isolierglas, Aufbau siehe Zeichnungen
Füllung	
Einbau der Füllungen	
Verglasungsdichtung (Material, Hersteller, Eckausbildung)	
außen	EPDM schwarz, Lieferant REHAU AG + Co., umlaufend oben stumpf gestoßen und verklebt
innen	RAU-PREN 707, Lieferant REHAU AG + Co., mit Glashalteleisten auf Gehrung gestoßen
Dampfdruckausgleich	2 Schlitzte oben und 2 Schlitzte unten mit 5 mm x 25 mm
Beschläge	
Typ / Hersteller	Roto NT / Roto Baubeschläge GmbH
Bänder / Lager	1 Ecklager, 1 Scherenlager
Anzahl Verriegelungen	3 schließseitig, 4 bandseitig, 2 oben, 2 unten
max. Verriegelungsabstand	75 cm
Stellung der Verriegelung	neutral

1.2 Probekörperdarstellung

Die konstruktiven Details wurden ausschließlich hinsichtlich der nachzuweisenden Merkmale überprüft. Die Zeichnungen basieren auf unveränderten Unterlagen des Auftraggebers.

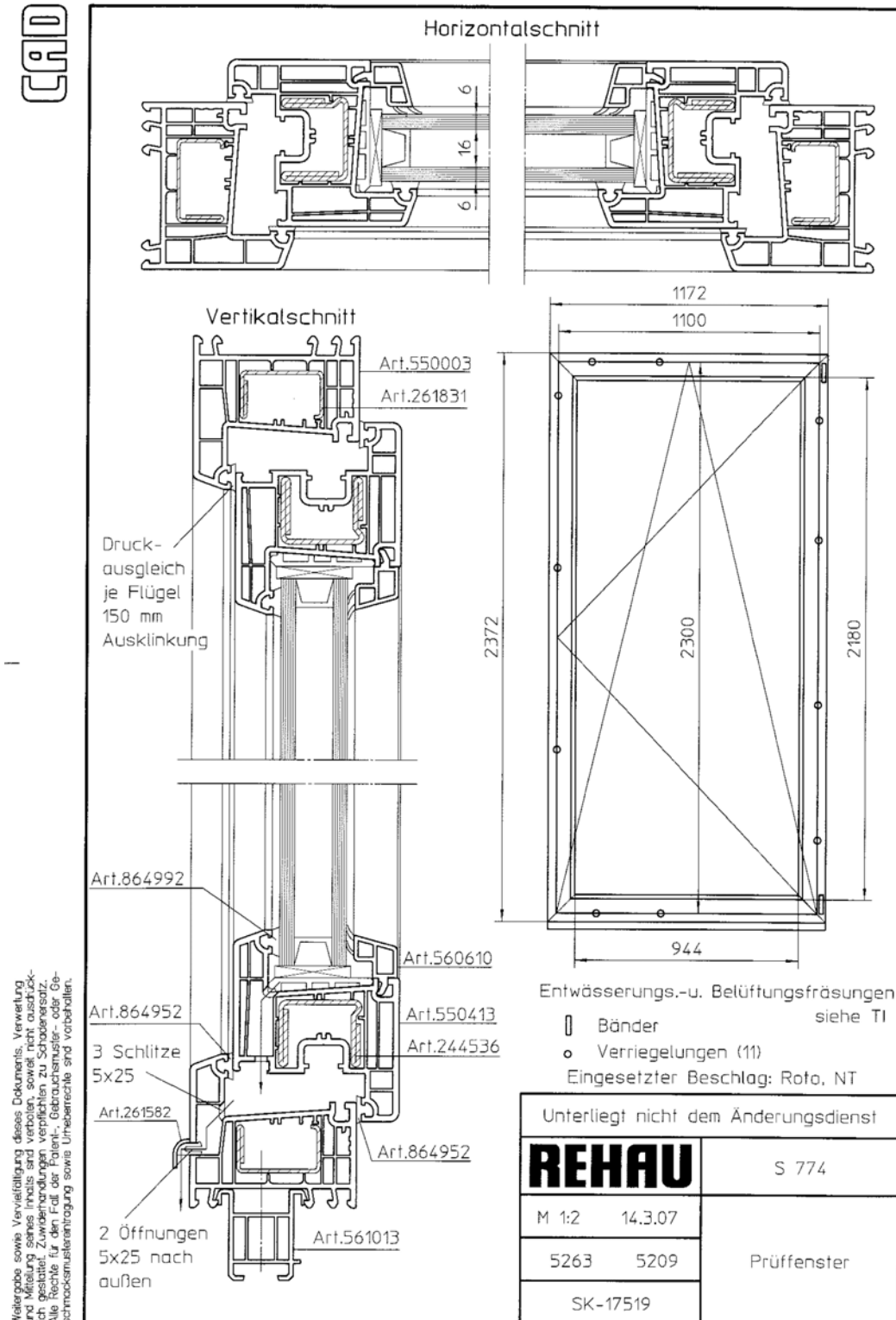


Bild 1 Darstellung des Probekörpers

2 Durchführung

2.1 Probennahme

Die Auswahl der Proben erfolgte durch den Auftraggeber.

Anzahl	1
Bereitstellung am	7. März 2007 durch den Auftraggeber.
Registriernummer	4

2.2 Verfahren

Grundlagen zur Prüfung

EN 1026 : 2000-06	Fenster und Türen – Luftdurchlässigkeit – Prüfverfahren
EN 1027 : 2000-06	Fenster und Türen – Schlagregendichtheit – Prüfverfahren
EN 12211 : 2000-06	Fenster und Türen – Widerstandsfähigkeit bei Windlast– Prüfverfahren.
EN 12046-1 : 2003-11	Bedienkräfte – Prüfverfahren – Teil 1: Fenster
EN 14609 : 2004-03	Fenster - Ermittlung der Widerstandsfähigkeit gegen statische Verwindung

Klassifizierungsnormen

EN 12207 : 1999-11	Fenster und Türen – Luftdurchlässigkeit – Klassifizierung
EN 12208 : 1999-11	Fenster und Türen – Schlagregendichtheit – Klassifizierung
EN 12210 : 1999-11	Fenster und Türen – Widerstandsfähigkeit bei Windlast– Klassifizierung.
EN 13115 : 2001-07	Fenster – Klassifizierung mechanischer Eigenschaften – Vertikallasten, Verwindung und Bedienkräfte

Randbedingungen entsprechen den Normforderungen

Abweichung Es gibt keine Abweichungen zum Prüfverfahren bzw. den Prüfbedingungen.

2.3 Prüfmittel

Fensterprüfstand (Fa. REHAU):	Maschinennummer: 1593	Baujahr: 48/2004
Wegaufnehmer (Fa. REHAU):	Gerätenummer: 1 bis 3	
Drehmomentschlüssel (ift):	Gerätenummer: 22069	

2.4 Prüfdurchführung

Datum/Zeitraum	7. März 2007
Prüfer	Benno Reichelt

2.5 Prüfreihefolge

Nr.	Prüfung	Prüfnorm	Klassifizierungsnorm
1.	Tragfähigkeit von Sicherheitsvorrichtungen	EN 14609	Anforderung gemäß EN 14351-1
2.	Bedienkräfte	EN 12046-1	EN 13115
3.	Luftdurchlässigkeit	EN 1026	EN 12207
4.	Widerstandsfähigkeit bei Windlast 4.1 Durchbiegung 4.2 Wiederholter Druck/Sog	EN 12211	EN 12210
5.	Wiederholung der Luftdurchlässigkeit	EN 1026	EN 12207
6.	Schlagregendichtheit	EN 1027	EN 12208
7.	4.3 Widerstandsfähigkeit bei Windlast – Sicherheitsversuch	EN 12211	EN 12210

3 Einzelergebnisse

Prüfprotokoll

Probekörper:	Einfügelige Drehkipfenstertür		
Projekt-Nr.	102 33342		
Firma	REHAU AG + Co.		
System	Euro 70	Blendrahmengröße	1172 x 2372 mm
Rahmenmaterial	PVC-U/weiß	Flügelgröße	1100 x 2300 mm
Prüfdatum	7. März 2007	Probekörperfläche	2,8 m ²
Prüfer ift	Reichelt	Fugenlänge	6,8 m
Probekörper-Nr.	4	Flügelgewicht	ca. 80 kg
Eingangsdatum	---	Temperatur	18,4 °C
Herstelldatum	Februar 2007	Luftfeuchte	34 %
Prüfstandsbediener	Herr Rabl (Fa. REHAU)	Luftdruck	974 hPa

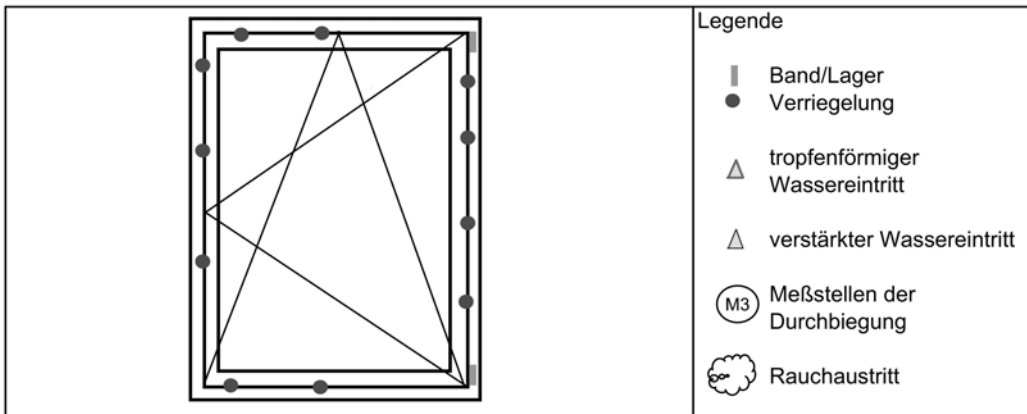


Bild 1 Probekörperansicht

1 Tragfähigkeit von Sicherheitsvorrichtungen nach EN 14609

Die Prüfung der Sicherheitsvorrichtung erfolgt mit 350N über eine Dauer von 60s. Am Probekörper waren keine Funktionsstörungen festzustellen.

Schwellenwert nach EN 14351	Anforderung erfüllt
-----------------------------	---------------------

2 Bedienkräfte - Prüfung nach EN 12046

Tabelle 1 Messung der Bedienkräfte

Einzelmesswerte	1	2	3	Mittelwert
in Nm	6,7	6,4	6,3	6,5

Klassifizierung nach EN 13115	Klasse 1
-------------------------------	----------

3 Luftdurchlässigkeit - Prüfung nach EN 1026

Tabelle 2 Luftdurchlässigkeit bei Winddruck

Messwerte bei Winddruck	Druckdifferenz in Pa		50	100	150	200	250	300	450	600
	◆	Volumenstrom m ³ /h		1,5	2,2	2,9	3,4	3,9	4,4	5,7
längenbezogen m ³ /hm		0,22	0,33	0,43	0,50	0,58	0,65	0,84	1,01	
flächenbezogen m ³ /hm ²		0,53	0,80	1,04	1,23	1,41	1,58	2,05	2,48	

Tabelle 3 Luftdurchlässigkeit bei Windsog



Messwerte bei Windsog	Druckdifferenz in Pa		50	100	150	200	250	300	450	600
		Volumenstrom	m³/h	1,2	2,0	2,6	3,1	3,5	4,0	5,2
	längenbezogen	m³/hm	0,18	0,30	0,38	0,46	0,52	0,58	0,76	0,89
	flächenbezogen	m³/hm²	0,44	0,73	0,93	1,12	1,27	1,42	1,86	2,17

Tabelle 4 Luftdurchlässigkeit aus Mittelwert von Winddruck und Windsog

Mittelwert aus Winddruck und Windsog	Druckdifferenz in Pa		50	100	150	200	250	300	450	600
		Volumenstrom	m³/h	1,3	2,1	2,7	3,3	3,7	4,2	5,4
	längenbezogen	m³/hm	0,20	0,31	0,40	0,48	0,55	0,61	0,80	0,95
	flächenbezogen	m³/hm²	0,48	0,77	0,99	1,17	1,34	1,50	1,96	2,32

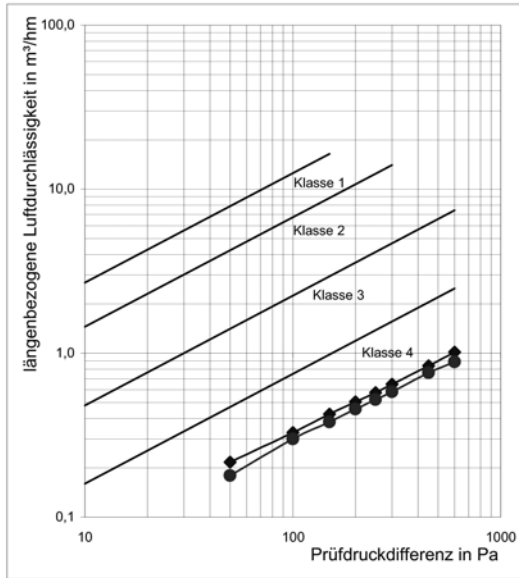


Diagramm 1 längenbezogene Luftdurchlässigkeit (Druck und Sog)

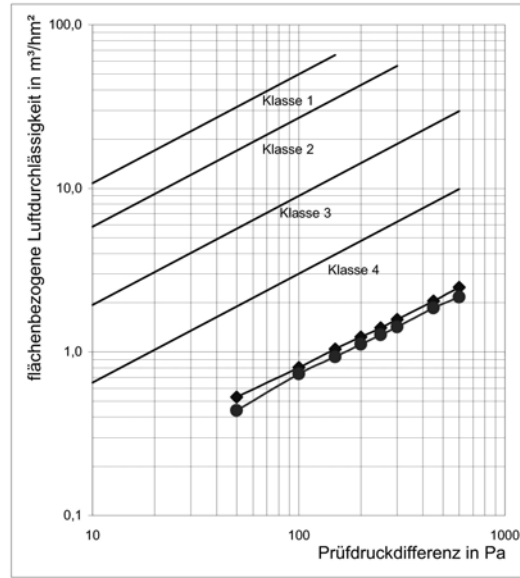


Diagramm 2 flächenbezogene Luftdurchlässigkeit (Druck und Sog)

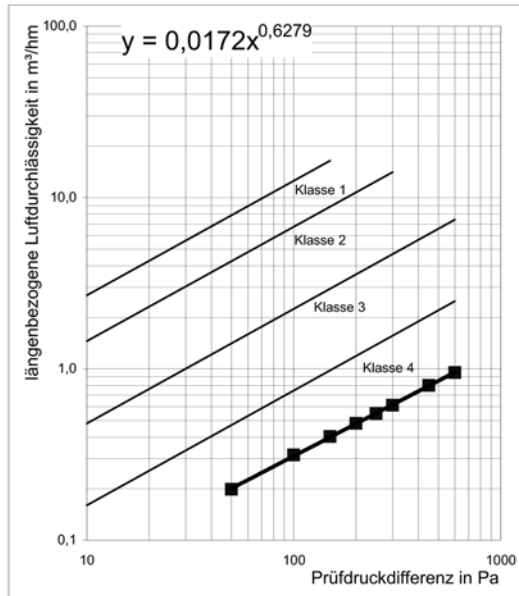


Diagramm 3 längenbezogene Luftdurchlässigkeit (Mittelwert aus Druck und Sog)

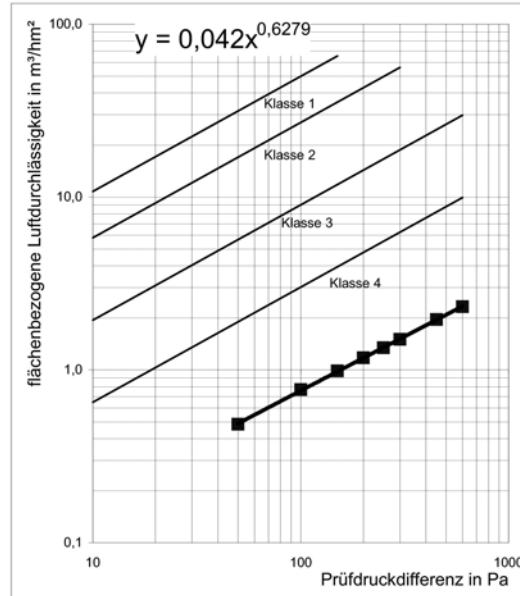


Diagramm 4 flächenbezogene Luftdurchlässigkeit (Mittelwert aus Druck und Sog)

Tabelle 5 Messergebnisse

Referenzluftdurchlässigkeit bezogen auf die Fugenlänge	Q100 =	0,31 m ³ /hm
Referenzluftdurchlässigkeit bezogen auf die Gesamtfläche	Q100 =	0,76 m ³ /hm ²
Luftdurchlässigkeit bezogen auf die Fugenlänge	Klasse	4
Luftdurchlässigkeit bezogen auf die Gesamtfläche	Klasse	4
Gesamtklassifizierung nach EN 12207	Klasse	4

Zur Klassifizierung werden die Mittelwerte aus Tabelle 4 herangezogen

4 Widerstandsfähigkeit bei Windlast - Prüfung nach EN 12211

4.1 Prüfung der Durchbiegung bei Windlast

Maximaler Prüfdruck ±: 2000 Pa 3 Druckstöße mit 2200 Pa

Die Messung der Durchbiegung wurde nicht durchgeführt, da bei dem vorhandenen Probekörper auf Grund der umlaufenden Verriegelung und dem vorliegenden Verriegelungsabstand an keinem Rahmenteil eine Verformung > l/200 bei den vorgegebenen Windlasten zu erwarten ist. Der Probekörper wurde mit einer Last von ± 2000 Pa nach Vorgabe der EN 12211 belastet.

Klassifizierung nach EN 12210^{*)}	Klasse	C5/B5
---	---------------	--------------

*) Für die Klassifizierung ist die niedrigste Bewertung aus Winddruck und Windsog maßgebend

4.2 Prüfung bei Winddruck-Windsog Wechsellast

Klasse	1	2	3	4	5
p ₂ Pa	200	400	600	800	1000
standgehalten					x

50 Zyklen bei p₂ ± 1000 Pa

Es waren keine Funktionsstörungen festzustellen.

Klassifizierung nach EN 12210	Klasse	5
--------------------------------------	---------------	----------

5 Wiederholung der Luftdurchlässigkeit - Prüfung nach EN 1026

Nach der Prüfung der Widerstandsfähigkeit bei Windlast mit den Prüfdrücken p₁ und p₂ darf die Obergrenze der erreichten Klasse der Luftdurchlässigkeit nach EN 12207 (siehe Punkt 2 des Protokolls) um nicht mehr als 20 % überschritten werden. Die Anforderungen wurden erfüllt.

6 Schlagregendichtheit - Prüfung nach EN 1027

Es ist kein Wassereintritt bis einschließlich 1050 Pa festgestellt worden.

Klassifizierung nach EN 12208	Klasse	E1050
--------------------------------------	---------------	--------------

4.3 Widerstandsfähigkeit bei Windlast - Prüfung nach EN 12211 - Sicherheitsversuch

	Klasse	Winddruck					Windsog				
		1	2	3	4	5	1	2	3	4	5
p_2	Pa	600	1200	1800	2400	3000	-600	-1200	-1800	-2400	-3000
standgehalten					x						x

Der Sicherheitsversuch wurde mit $p_3 \pm 2400$ Pa bestanden.

Klassifizierung nach EN 12210	Klasse 4
--------------------------------------	-----------------

Gesamtklassifizierung nach EN 12210

Durchbiegung bei Prüfdruck p_1 *)	± 2000 Pa	Klasse	C5/B5
Prüfung bei wiederholtem Winddruck/-sog mit p_2 bei	± 1000 Pa	Klasse	5
Sicherheitsprüfung mit p_3 bei	± 2400 Pa	Klasse	4
Gesamtklassifizierung**) Widerstandsfähigkeit bei Windlast		Klasse	C4/B4

*) Für die Klassifizierung ist die niedrigste Bewertung aus Winddruck und Windsog maßgebend

**) Für die Gesamtklassifizierung ist die niedrigste Bewertung jeder Einzelklasse maßgebend

ift Rosenheim
7. März 2007